



# PREMIS MONTAGNE PROJECTE ADOB

OBRES SOCIAL MARISTES LLEIDA  
FUNDACIÓ CHAMPAGNAT

**Abstract**

*The Project "Adob" develops, through the use of formative capsules, the values and social attitudes from childhood to the teenage period.*

*This work is carried through innovative pedagogical tools. All these tools are included in a regulated education and they are based on the scenic arts. The main aim of this work is that teenagers have a space to express themselves, to be aware of what can help them in each phase of their growing process.*

*The different topics in which the project wants to focus are: mistreatment and child abuse, relationships with the territory, gender education, intercultural, body health, absenteeism, conflict resolution, social networks, prevention of addictions, sexual prevention, and civism.*

*The project's implementation counts with direct collaboration of the director's department, tutors, educators from Obra Social Marista de LLeida . All of them are involved in the different phases of the project from the implementation, its development and in its evaluation.*

## Índex

1.INTRODUCCIÓ	3
2. MARC PEDAGÒGIC (missió, visió i valors)	6
3. DESTINATARIS	7
4.OBJECTIUS	8
4.1.Objectius generals	8
4.2. Objectius específics	8
5. METODOLOGIA	9
5.1. Estructuració d'una sessió	10
5.2. Tasques complementaries del tutors	10
6. PROGRAMES	12
7.ORGANITZACIÓ I ESTRUCTURA	13
7.1.Recursos humans	13
7.2. Organització interna	14
7.3. Organització externa	16
8.AVALUACIÓ	18

## 1.INTRODUCCIÓ

### **Què és i què cerca?**

El projecte **Adob** és un projecte que té com a finalitat facilitar informació vers temàtiques importants en la etapa madurativa de la infància, pre-adolescència i adolescència, reforçar habilitats socials i dotar als alumnes de les escoles del territori, dins del marc escolar, d'un coneixement més experiencial que faciliti un creixement integral.

Aquest projecte aposta per complementar amb la figura de l'educador social la tasca educativa realitzada en els centres educatius reglats. Es busca així poder treballar des d'una perspectiva diferent els aspectes quotidians que preocupen als infants, pre-adolescents i adolescents. Un dels valors més importants del projecte és contribuir i aprofitar la riquesa de les accions educatives interdisciplinàries.

### **D'on sorgeix?**

La nostra proposta sorgeix de l'anàlisi de les necessitats, les mancances, les fortaleces i els interessos del col·lectiu destinatari, contemplant el seu entorn més immediat: la família, el centre educatiu (escola o institut), els altres recursos esportius, religiosos o lúdics, i l'espai obert del barri on viu.

### **Temàtiques**

La posada en escena del projecte s'articularà a partir de petites càpsules temàtiques on es treballaran temes propers i rellevants a l'etapa madurativa del destinatari. Les temàtiques escollides volen complementar les competències de l'alumne que des del centre educatiu reglat considerin més importants i necessàries. El tema a treballar serà triat de manera consensuada entre l'escola i els educadors referents del projecte Adob.

Les principals temàtiques d'intervenció, organitzades per col·lectius d'edat, són:

### Col·lectiu Infants

<b>Càpsula formativa</b>	<b>Temàtica</b>
Per a què serveix el civisme i la solidaritat?	Civisme
Resolució de conflictes, qui hi guanya?	Resolució de conflictes
Avui no vaig al cole. Quines repercussions té l'absentisme i el fracàs escolar?	Absentisme escolar
Posa't guapo i guapa!. La importància d'una bona higiene, del respecte al cos i de voler viure saludablement.	Salut corporal
Tots sumem. Conviure amb altres maneres de viure.	Interculturalitat
Qui és més i qui és menys, l'home o la dona?	Educació de gènere
Vaig a la plaça. Espais socialitzadors: els espais positius i les accions transformadores del territori	Relació amb el territori
No és normal: aturem els maltractaments i abusos sexuals.	Abusos i maltractament al menor

### Col·lectiu d'adolescents

<b>Càpsula formativa</b>	<b>Temàtica</b>
Passa-ho.	Prevenció a les addiccions
Ara toca... parlar de sexe.	Prevenció sexual
No et quedis atrapat!: el bon ús de les xarxes socials	Xarxes socials
Què pots fer tu pel barri?, I el barri per tu?	Civisme
Fer pila + poc esforç = fracàs escolar?	Absentisme escolar
Tots sumem. Conviure amb altres maneres de viure	Interculturalitat
Qui és més i qui és menys, l'home o la dona?	Educació de gènere
Espais socialitzadors: els espais positius i les accions transformadores del territori	Relació amb el territori
No és normal: aturem els maltractaments i abusos sexuals.	Abusos i maltractament al menor
El cos, el teu millor vehicle per a viure!.	Prevenció de les

	alteracions de la salut (bulímia i anorèxia).
Media...què? Mediació. Formació per a una cultura de la pau dins de l'escola.	Resolució de conflictes

### El significat del nom del projecte

Amb el nom de **Projecte Adob** volem significar el treball conjunt pel creixement d'un fruit. Un fruit que necessita d'una llavor (l'alumne), d'una terra on cultivar-la (l'escola), i d'uns elements externs que la facin créixer, com pot ser l'aigua o l'adob (formació no reglada i d'altres intervencions). Tots tres elements, i d'altres, són imprescindibles per a que sigui possible la transformació de la llavor en un bon fruit. Aquesta és la pedagogia i metodologia educativa que el projecte proposa i des de la qual vol actuar.

## 2. MARC PEDAGÒGIC (missió, visió i valors)

El Projecte Adob parteix de la visió marista vers la promoció i la defensa dels drets dels infants. És un projecte que treballa en xarxa amb la participació de les escoles públiques, l'Ajuntament de Lleida, i el Centre de Recursos pedagògics del Segrià.

Aquesta visió és la que ens possibilita atansar la missió marista a escoles no pròpies de l'institut, a través de l'acompanyament en el creixement personal dels infants i joves, tot cercant el protagonisme i el compromís dels mateixos en la construcció d'una societat més justa.

El projecte es sustenta en els valors maristes adaptats al context on es du a terme l'acció: escoles públiques de Lleida. L'acció directa cerca en tot moment no separar-se dels propis valors maristes, com són la senzillesa de tracte, l'estima al treball compromès, l'aposta educativa per prevenir l'exclusió, la dedicació més enllà de l'acció directa tant a l'infant com al professional, l'anhel de participació dels propis infants i una posada en escena basada en l'alegria, l'esperança, i la il·lusió.

### 3. DESTINATARIS

Els destinataris d'aquest projectes són alumnes de primària i secundària de les escoles de la ciutat de Lleida.

7

Tot i que el col·lectiu d'alumnes de les escoles de Lleida és molt heterogeni, es poden indicar algunes característiques importants de diferents àmbits, per la seva rellevància numèrica, que es tindran en compte en el moment de desenvolupar el projecte en el territori.

Algunes de les característiques dels alumnes als quals va dirigit el projecte i que justifiquen la seva finalitat són:

- ❖ Dificultats en la gestió de les emocions.
- ❖ Mancances en la resolució de conflictes entre iguals.
- ❖ Utilització de baixa qualitat del temps lliure que es disposa.
- ❖ Personalitat en construcció amb pocs referents positius.

Per altra banda es tindran en compte particularitats específiques del grup classe o de l'alumnat.



## 4.OBJECTIUS

El Projecte Adob persegueix assolir els objectius generals del projecte, a través d'un seguit d'objectius específics, que s'enumeren tot seguit:

### 4.1.Objectius generals

- ❖ Facilitar eines de coneixement i actuació relacionades amb els principals àmbits d'influència en l'etapa evolutiva dels destinataris del projecte.
- ❖ Potenciar l'autonomia i autoestima dels destinataris, a través del treball en valors i competències socials.
- ❖ Prevenir hàbits i conductes socialment poc valorades, a través del treball interdisciplinari: alumnes, educadors socials i mestres.

### 4.2. Objectius específics

- ❖ Aprendre a ser i actuar d'una manera cada vegada més autònoma
- ❖ Aprendre a conviure i habitar el món
- ❖ Aprendre a descobrir i tenir iniciativa
- ❖ Adquirir hàbits saludables i prevenció de conductes de risc
- ❖ Identificar els propis estats emocionals i la influència que tenen sobre els comportaments.
- ❖ Acceptar la pròpia identitat i té una imatge positiva de si mateix.
- ❖ Ser un subjecte particip i crític a la societat.
- ❖ Valorar i respectar la interculturalitat i la diversitat.
- ❖ Gestionar els conflictes de manera positiva
- ❖ Distingir i valorar els aspectes fonamentals de la sexualitat i l'afectivitat humana.
- ❖ Conèixer els efectes d'algunes substàncies com les drogues, l'alcohol i el tabac i fer-ne un ús responsable.

## 5. METODOLOGIA

A continuació presentem els principis metodològics sobre els quals està basada la nostra intervenció socioeducativa. Posteriorment, i partint d'aquests principis bàsics, definirem els **procediments** que considerem necessaris seguir per arribar a assolir els objectius generals de la intervenció.

9

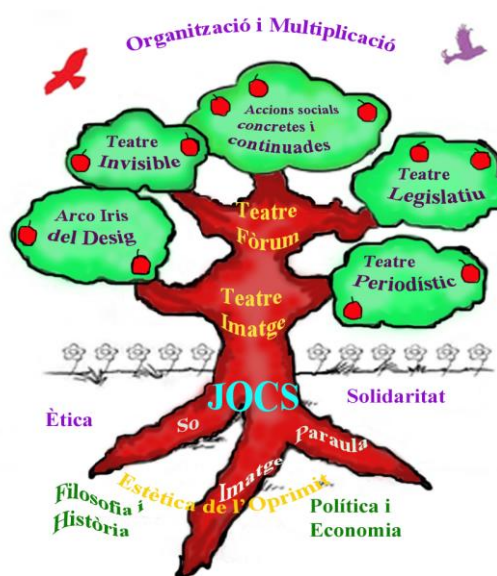
Les eines metodològiques que s'utilitzen en el projecte són les següents:

- ❖ **Aprenentatge en grup:** les sessions es realitzen en grup, i es treballa per a ell i amb ell. El grup és un mitjà on els destinataris aprenen la seva dimensió relacional i també la seva pròpia realitat personal. És un àmbit on la persona es sent valorada i les relacions interpersonals adquireixen gran importància.
- ❖ **Intervenció educativa basada en la participació del menor:** el menor, ja sigui individualment o en grup, és part activa de l'aprenentatge. Tot allò que succeeix al seu voltant té sentit des del seu rol de protagonista.
- ❖ **Mínima intervenció dirigida i aprenentatge lliure:** l'educador ofereix propostes i informació, però no condueix l'activitat. És el propi menor qui va adquirint la informació segons el seu interès.
- ❖ **Aprenentatge imatge o teatre de l'oprimit:** amb aquesta eina, pensada per denunciar opressions socials de la vida quotidiana, es cerca provocar en l'alumne una transformació de mer espectador a actor. Aquesta transformació ha de partir d'una reflexió interna del propi "espect-actor" i així poder arribar a provocar una transformació del seu cercle d'influència. És una eina innovadora que proposa experimentar vivencialment els conflictes i les formes de gestionar-les, a través d'una posada en escena. Es planteja una problemàtica concreta representant-la teatralment, i un cop finalitzada es convida a la resta de l'alumnat a plantejar noves resolucions intercanviant-se per un dels actors.

## 5.1. Estructuració d'una sessió

Tenint present la metodologia citada, una sessió prototip de les càpsules formatives seguiran la següent pauta:

- ❖ 1r. moment: activitats de desmecanització: S'iniciarà la sessió amb un breu temps de desmecanització per a que l'infant o adolescent es predisposi positivament a participar-hi. S'utilitzaran tècniques educatives relacionades amb el joc de desmecanització (sandokai, terratrèmol, hipnosis colombiana...).
- ❖ 2n moment: introducció de la temàtica: La representació teatral a partir de dos personatges serà la tècnica emprada per introduir les principals idees de cada sessió. La finalitat d'aquest moment és la de connectar totes les sessions amb un mateix fil conductor.
- ❖ 3r moment: dinàmica per treballar la temàtica: Després d'haver introduït la temàtica, s'iniciarà el cos principal de la sessió, fent participar activament a l'infant o adolescent a través de diferents tècniques relacionades amb el teatre de la imatge. A continuació es pot veure



## 5.2. Tasques complementaries del tutors

Els tutors de les escoles són part imprescindible per assolir els objectius de les diferents càpsules formatives. Més enllà de les formacions rebudes per a conèixer el projecte, la funció dels tutors, segons la sessió, serà la de col·laborar activament durant aquestes, i la de ser l'agent educatiu que continuï amb la reflexió i el debat un cop finalitzada cada sessió.

La principal proposta per fer-ho seran la de dedicar un temps a les tutories per a posar en comú les activitats per fer a casa que els infants i adolescents

tindran al finalitzar cada sessió. Però també s'ofereix la possibilitat de poder dedicar alguna tutoria a visualitzar algun dels continguts penjats la pàgina web del projecte, com també la de poder debatre algun dels comentaris que els alumnes de la pròpia classe han pogut anar posant al blog.

## 6. PROGRAMES

Aquest projecte s'emmarca dins de la Programació General Anual (PGA) de les obres socials maristes de Lleida. Els programes recollits en el Pla i que aquest projecte contempla, els indicadors d'assoliment, i l'horari d'acció directa, són:

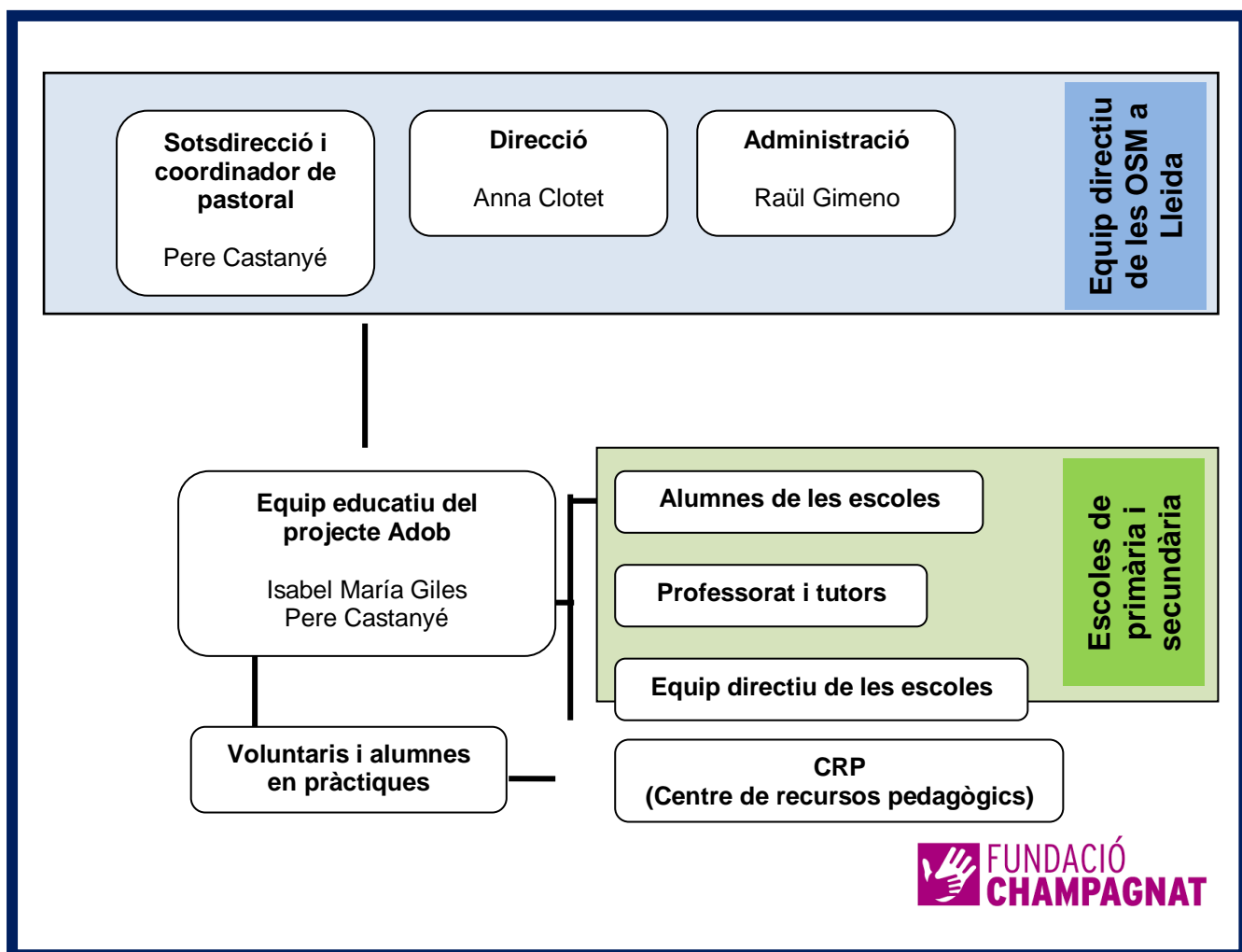
PROJECTE ADOB – curs 2016-2017	
Programes	Àmbit emocional i relacional: educació en valors i competència social
	Àmbit de la salut: adquirir hàbits saludables i prevenció de conductes de risc
	Àmbit relacional: aprendre a conviure i habitar el món
Indicadors d'assoliment	Nombre de centres educatius atesos al barri: ? (valoració pendent de saber el nombre exacte d'escoles interessades en el projecte)
	Nombre d'usuaris que participen a les sessions: (Total usuaris atesos/usuaris que finalitzen l'itinerari). Nivell conformitat: 80%.
	Nombre d'usuaris que no participen a les sessions (Total d'infants que no participen). Nivell conformitat: 20%.
	Promig del resultat de les valoracions per part dels mestres participants a les sessions: 3 (d'una escala de 0 a 4).
	Promig del resultat de les valoracions per part dels alumnes participants a les sessions: 3 (d'una escala de 0 a 4)
Temps d'acció directa i indirecta del projecte	Formació al professorat participants a les sessions: <ul style="list-style-type: none"> <li>❖ Primera sessió de 45 minuts.</li> <li>❖ Segona sessió de 45 minuts</li> <li>❖ Tercera sessió de 120 minuts</li> </ul>
	Sessions directes amb l'alumnat <ul style="list-style-type: none"> <li>❖ 4 sessions per càpsula formativa (entre 45 i 75 minuts)</li> </ul>

## 7. ORGANITZACIÓ I ESTRUCTURA

### 7.1. Recursos humans

El projecte es vol anar implementant a totes les escoles de Lleida de manera paulatina. En aquesta primera fase l'equip educatiu que durà a terme aquest projecte està format per una educadora i un educador social. Aquest equip educatiu s'inclou dins de l'organigrama de les Obres Socials Maristes a Lleida, com a un nou projecte educatiu que passa a formar part dels altres projectes duts a terme per la mateixa entitat.

#### 7.1.1 Organigrama



### 7.1.2. Equip Educatiu

L'equip educatiu està format pels següent professionals:

Educador/a	Funció	Titulació	Hores setmana	Temporalitat
Isabel M <sup>a</sup> Giles (educadora)	Disseny, elaboració i implementació i revisió del projecte	Educadora Social	3 h	Curs escolar
Pere Castanyé (educador)	Disseny, elaboració i implementació i revisió del projecte	Educador Social	3 h	Curs escolar
Yasmina Sebastián (educador)	Disseny, elaboració i revisió del projecte	Educadora Social	1 h	Curs escolar

14

### 7.2. Organització interna

L'organització interna es realitza a través de les reunions setmanals de l'equip educatiu del projecte per a dissenyar, elaborar i revisar el projecte, i de les coordinacions setmanals amb l'equip directiu de les Obres Socials Maristes a Lleida on es fa el seguiment de l'evolució del mateix. De totes les coordinacions i reunions es realitzarà acta.

El projecte Adob es un projecte nou de les Obres Socials Maristes de Lleida. En benefici d'una bona implementació s'ha elaborat el següent cronograma de les accions a seguir fins a finalitzar l'última revisió de les sessions realitzades durant el curs. És el següent:

Cronograma	1r trimestre				2n trimestre				3r trimestre		
	Set	Oct	Nov	Des	Gen	Feb	Març	Ab	Ab	Maig	Juny
Redacció del projecte											
Revisió del projecte											
Difusió interna del projecte a tots els equips educatius											
Difusió externa del projecte											
Preparació de les sessions formatives											
Preparació de les sessions amb els infants											
Realització de les sessions formatives											
Realització de les sessions amb els infants											
Avaluació de les sessions amb els infants											
Avaluació amb els centres escolars de les sessions											
Avaluació interna del projecte											



### 7.3. Organització externa

L'organització externa pivota a través de coordinacions amb els equips directius i professors, sessions de formació per als professors i les sessions directes amb els alumnes. Pel que fa a la distribució horària, la tipologia de projecte no permet definir uns horaris fixes. La realitat horària de cada centre escolar reglat determina l'organització horària de l'equip educatiu. De totes les coordinacions es realitzarà acta.

#### Coordinacions

Entitat	Objectiu	Temporalització
Equip Directiu dels centres escolar	Explicar i valorar a inici, mig i final de curs el projecte.	Explicar el projecte: final de curs
	Calendaritzar les sessions de les càpsules formatives triades.	Valoració: principi de curs, després de les sessions realitzades amb els alumnes, final de curs.
Professors	Explicar les sessions que es duran a terme i la dinàmica a seguir a l'aula per donar continuïtat a la càpsula formativa duta a terme	Dies abans de la sessió directa amb els alumnes i a demanda.
Centre de recursos pedagògics	Coordinar les sessions formatives dels professors i col·laborar en la implementació del projecte a tota la xarxa de centres escolars de Lleida	Coordinacions fixes: a principi i final del curs escolar.
		Coordinacions flexibles: a demanda.

### Sessions formatives i sessions directes amb els alumnes

La calendarització de les sessions de formació per a professors i de sessions directes per als alumnes de les escoles interessades es pactarà conjuntament amb l'equip directiu de l'escola i l'equip educatiu del projecte.

Cada càpsula formativa consisteix en quatre sessions d'acció directa amb els alumnes.

La formació per al professorat serà de 3 sessions.

Sessió	Calendarització
Formació al professorat	18 de novembre 2016 (45 minuts)
	20 de gener 2017 (45 minuts)
	26 de juny 2017 (120 minuts)
Escola	Sessió 1 a pactar
	Sessió 2 a pactar
	Sessió 3 a pactar
	Sessió 4 a pactar

## 8.AVALUACIÓ

L'avaluació és bàsica en l'evolució del Projecte Adob, sobretot si tenim en compte que és un projecte de nova implementació. El projecte necessita d'una avaluació continuada de tots els col·lectius implicats: alumnes, professorat, equip directiu dels centres escolars, equip educatiu del projecte, equip directiu de les Obres Socials Maristes (OSM) a Lleida.

La cronologia de les avaluacions serà la següent:

Col·lectiu	Temporalització de l'avaluació
Alumnes participants a les sessions	Al finalitzar l'última sessió de la càpsula formativa
	A través de comentaris al blog del projecte
Professorat de les classes participants a les sessions	Al finalitzar l'última sessió de la càpsula formativa
Equip directiu dels centres educatius	Al finalitzar l'última sessió de la càpsula formativa
Equip educatiu del projecte	A les reunions setmanals
Equip directiu de les OSM	Al finalitzar la càpsula formativa
	A la revisió de final de curs dels projectes duts a terme com a OSM

El principal objectiu de les valoracions és conèixer la participació dels diferents individus a l'activitat; el grau de satisfacció dels aspectes teòrics i pràctics de la temàtica treballada per part dels alumnes, professors, equips directius i equip educatiu; i el nivell d'implicació a les sessions de l'alumnat i el professorat.

Per tal d'executar una avaluació el més rica possible farem ús de diferents tècniques de recollir opinions.

- ❖ Comentaris lliures al blog del projecte: cada alumne de manera voluntària podrà expressar la seva opinió de la temàtica de la càpsula de formació, i de la seva valoració del projecte, al blog del projecte.
- ❖ Enquestes de satisfacció: els alumnes i els professors expressaran la seva opinió de la càpsula formativa a través d'una enquesta de valoració numèrica.
- ❖ Avaluació dins de les coordinacions externes: a la reunió de valoració amb l'equip directiu del centre educatiu es facilitarà un formulari de resposta oberta per a complementar la valoració oral de la reunió. Totes dues valoracions es recolliran a l'acta de la reunió.
- ❖ Avaluació dins de les coordinacions internes: dins de la reunió amb l'equip directiu de les OSM es realitzarà una valoració oral que es recollirà a l'acta de la reunió.
- ❖ Avaluació dins de les reunions de l'equip educatiu: setmanalment es valoraran de manera oral les sessions realitzades. Es recollirà a l'acta de la reunió.